



# BIENVENUE À L'ISEN OUEST

CAMPUS DE NANTES



VOTRE GUIDE PRATIQUE  
POUR UNE INTÉGRATION RÉUSSIE

2026



ISEN  
OUEST



# Sommaire

- 03** Introduction
- 04** Le campus de Nantes
- 06** La ville et ses atouts
- 08** Les transports
- 11** Le logement
- 17** La restauration
- 18** Le financement des études
- 19** Les services dédiés aux étudiants
- 21** Conseils pour réussir votre 1<sup>ère</sup> année
- 22** Comment se déroule la 1<sup>ère</sup> journée ?
- 23** La vie étudiante sur le campus
- 24** Liens utiles
- 25** Check list arrivée

# Introduction

Chers étudiants, je suis ravi de vous accueillir dans une école où excellence, innovation et humanité se rejoignent. Ce guide a été conçu pour vous accompagner à chaque étape de votre installation et de votre parcours. Que vous soyez déjà admis à l'ISEN Ouest ou que vous prépariez votre arrivée, ce guide vous permettra de débiter vos études d'ingénieur de la meilleure manière.

Toute l'équipe de l'ISEN est à votre disposition pour vous aider à réussir vos études et à vous épanouir pleinement.

Bienvenue à l'ISEN Ouest !



Maher JRIDI  
Directeur du site ISEN Ouest à Nantes

## Le campus de Nantes en chiffres

**400**

étudiants

**25**

clubs et  
associations

**95%**

d'insertion professionnelle  
dans les 6 mois suivant le diplôme

**7**

équipes de recherche au sein du  
laboratoire de l'école

# ISEN

QUEST

# Le campus de Nantes

Le campus ISEN de Nantes, situé à Carquefou, offre un cadre exceptionnel de 9 hectares arboré. Avec son bâtiment ouvert en 2021, les étudiants bénéficient d'infrastructures modernes, incluant un amphithéâtre connecté, des laboratoires spécialisés et des espaces collaboratifs, tous conçus dans un souci de durabilité.

**Directeur  
de site**

Maher  
Jridi

**Directeur  
des études**

Benoît  
Lardeux

**Resp. Relations  
internationales**

Susan  
Gibbs

**Resp.  
Recherche**

Maher  
Jridi

**Resp.  
Scolarité**

Barbara  
Warnet

**Resp.  
Communication**

Manon  
Sivarajah

**AI (Généraliste,  
Mécanique)**

Carole Ménard

**AI (Info, Business,  
Environnement)**

Marion Ogloza

**A3 et M1**

Sandrine Brohan

**M2**

Barbara Warnet

## Horaires d'accès au bâtiment :

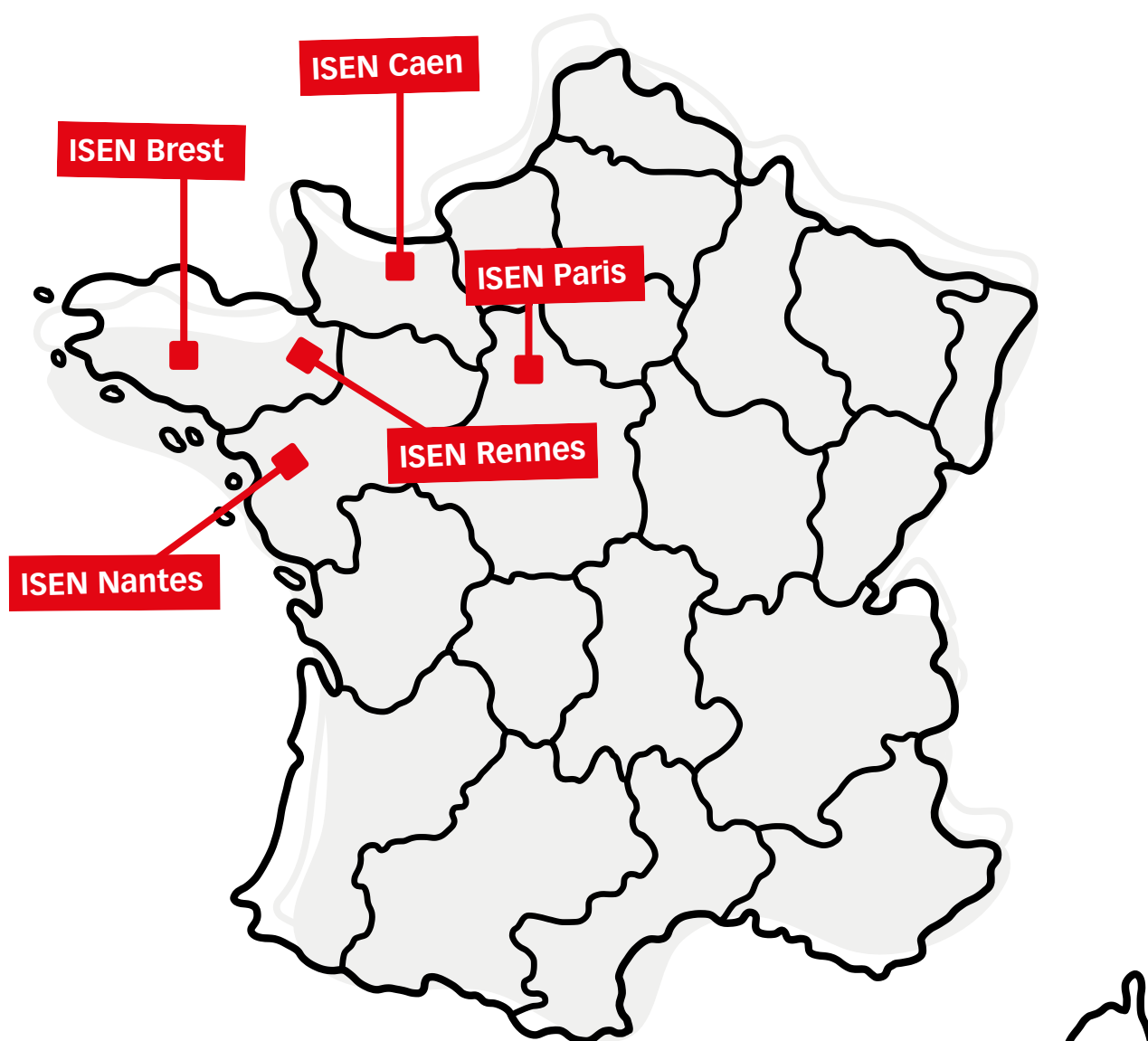
**Du lundi  
de au vendredi  
7h45 à  
22h00**



# ISEN

OUEST

## Les campus ISEN OUEST



### ISEN Brest

20, rue Cuirassé Bretagne  
CS 42807  
29228 Brest Cedex 2  
Tél. : +33 (0)2 98 03 84 00

### ISEN Nantes

33 Q, av. du Champ  
de Manœuvres  
44470 Carquefou  
Tél. : +33 (0)2 30 13 05 60

### ISEN Rennes

22 boulevard  
Saint-Conwoïon  
35000 Rennes  
Tél. : +33 (0)2 30 13 02 50

### ISEN Caen

8, avenue Croix Guérin  
14000 Caen  
Tél. +33 (0)2 30 31 03 20

### ISEN Paris

Campus Saint-Jean  
5 rue Maurice Labrousse  
92160 Antony  
Tél. : +33 (0)2 30 31 30 40

# La ville de Nantes

6ème ville de France avec près de 320 000 habitants, 67 000 étudiants et une qualité de vie parmi les plus appréciée en Europe, Nantes poursuit son développement, notamment au travers de l'enseignement supérieur où elle s'affiche comme métropole du savoir.

La ville comporte de nombreuses infrastructures pour le sport, les sorties (boîtes, bars, restaurants) ou la culture (salles de spectacles). Nantes est aussi « une ville qui bouge » avec de nombreux festivals et autres événements.



# Les lieux incontournables sélectionnés par les étudiants :

## 1 Opéra Graslin

Place Graslin. Nantes centre.

## 3 Musée des Arts

10, rue Georges Clemenceau  
près du jardin des plantes.

## 7 Musée Dobrée (archéologie)

18 rue Voltaire. Nantes centre.

## 9 Le Passage Pommeraye

(magnifique galerie marchande de 1843)  
centre-ville, devenue le site de  
prédilection des cinéastes qui filment  
Nantes.

## 2 Terrain Neutre Théâtre

11, allée de la Maison Rouge.  
Centre- Ile Feydeau.

## 4 Planétarium

8, rue des Acadiens.

## 8 Musée Jules Verne

3 rue de l'Hermitage. Nantes ouest.

## 10 Le quartier du Bouffay

place du Bouffay et alentours (quartier  
historique médiéval en centre-ville)

## 5 Les Machines de l'île

Bd Léon Bureau  
sur l'île de Nantes

## 6 Château des ducs de Bretagne

4, place Marc Elder.



# Les Transports

Nantes est bien desservie par le réseau Naolib : **3 lignes de tramway circulent en plein coeur du centre-ville, plus de 50 lignes de bus, ainsi que des navettes fluviales, une navette aéroport, des Chronobus pour les liaisons fréquentes et 2 ligne Busway**. Naolib propose également de **combiner vélo et transports en commun** avec la location de vélos pliants, le Cyclotan accessible grâce à n'importe quelle formule d'abonnement Naolib.



naolib  
Nantes Métropole Mobilités

## Les titres de transport Naolib

Ticket 1h : **1,80€**

(si vendu à bord du bus 2,5 €)\*

Carnet de 10 tickets : **17,80€**

Ticket navette aéroport : **10€**

\*Des abonnements à l'année illimités, mensuels ou sur mesure existent (il faut commander la carte). C'est l'option la plus avantageuse pour les étudiants prenant les transports en commun tous les jours.

## Tarifs 2026

pour les jeunes de moins de 26 ans :

Billet mensuel : **38€/mois**

Abonnement illimité : **249€/an**  
(parfois en réduction)

**Le réseau est gratuit tous les week-ends !**

Pour plus d'informations, n'hésitez pas à vous rendre sur le site **[www.naolib.fr](http://www.naolib.fr)** ou à l'espace mobilité (Allée Brancas, en centre-ville) et à télécharger l'application mobile Naolib : elle permet d'obtenir les horaires de tous les transports en commun en temps réel, d'acheter des tickets, de calculer des itinéraires...





# Le réseau de transports ALEOP

+ d'infos sur  
[aleop.paysdelaloire.fr](http://aleop.paysdelaloire.fr)

Créé en 2019, **ALEOP est un réseau de transport en commun régional des Pays de la Loire: il comprend des trains régionaux (TER), des lignes d'autocar départementales, ainsi que la liaison maritime entre l'île d'Yeu et le continent.** Certaines lignes permettent l'utilisation des titres de transports de la TAN (seule condition : le voyage doit s'effectuer à l'intérieur de l'agglomération nantaise). Deux arrêts sont possibles : ICAM et Nantes - ICAM. Pensez à regarder les horaires, le 360 semble passer assez peu souvent.

## La gare SNCF : 2 accès

La gare de Nantes est située au coeur du centre-ville, à proximité du Château des Ducs de Bretagne. | **Entrée gare nord** : 27, boulevard de Stalingrad, en face du jardin des plantes. Arrêt Gare nord des lignes 1 (tram) et 12 (bus). | **Entrée gare sud** : Quai de Malakoff, près de la Maison des compagnons du devoir. Arrêt Quai des Antilles (C5) ou Bd de Doulon (C3)

**Pour rejoindre la gare à partir de l'ISEN Nantes** : prendre le bus 95 de ICAM à l'arrêt Haluchère-Batignolle, puis le tram 1 direction « François Mitterrand-Jamet » jusqu'à l'arrêt gare Nord.

Horaires de train et tarifs sur [www.voyages-sncf.com](http://www.voyages-sncf.com)



## L'aéroport



L'aéroport se situe à Bouguenais au sud de Nantes. Il est desservi par la navette aéroport venant de la gare SNCF et de la place du Commerce, en centre-ville. Sur le site, on peut retrouver les horaires, tarifs et destinations.

[www.nantes.aeroport.fr](http://www.nantes.aeroport.fr)

# Le covoiturage et auto-partage



**marguerite**

Le département promeut le covoiturage avec de nombreuses aires mais aussi deux sites de covoiturage pour la Loire Atlantique.

**[inforoutes.loire-atlantique.fr](http://inforoutes.loire-atlantique.fr)**

**[www.ouestgo.fr](http://www.ouestgo.fr)**

La ville de Nantes propose un système d'auto-partage pour les trajets urbains. C'est un service de location de voiture en libre-service qui fonctionne à l'heure, avec ou sans abonnement Naolib. Les prix dépendent de la durée du partage, voici une idée de formules proposées :

**[imarguerite.com](http://imarguerite.com)**



## La location de vélo

Nantes Métropole dispose d'un réseau de vélos en libre-service. Le principe est simple : on récupère le vélo à une station et on le dépose à n'importe quelle autre station.

**[velo.naolib.fr](http://velo.naolib.fr)**



# Le logement

## Le vocabulaire à connaître

### Bail

Contrat de location entre le locataire et le propriétaire/gérant. Il précise les conditions de location et est obligatoire. Pour le signer, vous devez fournir de nombreux papiers : carte d'identité, RIB, fiches de paie et feuilles d'imposition du locataire et du garant. Nota Bene : à Nantes, avec la crise foncière, la durée d'un bail est réduite à un mois au lieu de trois.

### Garant

Personne qui s'engage à payer le loyer si le locataire est dans l'incapacité de payer (possibilité de demander une caution locative solidaire à l'État si vous avez des difficultés à trouver un garant. Il s'agit du **dispositif Visale** : un service gratuit proposé par Action Logement, qui peut se porter garant pour vous sous certaines conditions.

+ d'infos sur  
[www.visale.fr](http://www.visale.fr)

### Charges

Les charges comprennent le nettoyage des parties communes, taxes locatives et eau, électricité, chauffage... Attention à bien demander aux gérants ce qu'incluent les charges mensuelles.

### T1/T2/T3...

Le chiffre correspond au nombre de pièces hors cuisine et salle de bains (chambres, salons...).

## Conseils pour votre recherche de logement

Un logement au nord-est de Nantes ou à Carquefou paraît plus adéquat pour l'ISEN. La ligne de chronobus C6 traverse Nantes d'ouest en est et peut également vous permettre de vous loger à proximité d'un arrêt.

**1 Commencez vos recherches quelques mois en avance.**

**2 Mettez-vous d'accord sur un budget.**

**3 Repérez-vous.**

# Le logement

## Les types de logement

### 1 Les offres de particuliers

De nombreux propriétaires louent directement leur logement sans intermédiaire, via des plateformes en ligne ou des petites annonces. Ce mode de location permet souvent une plus grande flexibilité dans les conditions de bail et les durées de location. Il est conseillé de visiter les logements avant de s'engager et de vérifier les termes du contrat de location.

### 2 Les offres d'agences immobilières et de notaires :

Les agences immobilières et les études notariales proposent un large choix de logements, du studio aux colocations, en passant par des appartements meublés ou non. Elles accompagnent les étudiants dans la recherche de logement, l'organisation des visites et la constitution du dossier de location. Ce service implique des frais d'agence, généralement équivalents à un mois de loyer.

### 3 Les résidences universitaires CROUS :

Il existe de nombreuses résidences universitaires à Nantes (dont 19 gérées par le CROUS). Pour obtenir un logement dans une résidence, il faut constituer un dossier sur le site internet du CROUS dès le 15 janvier.

L'attribution des logements se fait en fonction des ressources de la famille (un élève boursier aura plus de chance d'avoir la résidence souhaitée) et du nombre de places disponibles. Le site du CROUS propose également à travers son service LOKAVIZ des offres de locations de particuliers réservées aux étudiants.

+ d'infos sur  
[crous-nantes.fr](http://crous-nantes.fr)

### 4 Les résidences locatives

Les résidences étudiantes privées sont nombreuses à Nantes et offrent des services adaptés aux besoins des étudiants : logements meublés, connexion internet, espaces communs, laverie... L'ISEN Ouest a noué des partenariats avec des résidences proches du campus pour faciliter l'accès à des logements pour ses étudiants. Voir P.12



# Logement

## Ce qu'il faut savoir

### État des lieux

Un état des lieux doit être réalisé à l'entrée dans le logement et à la remise des clefs. N'hésitez pas à faire noter tout défaut, à être précis, prendre des photos et relever les compteurs. Après l'état des lieux, vous disposez de dix à quinze jours pour y apporter quelque information.

### Aides au logement

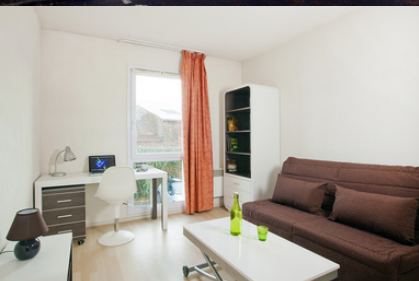
La **CAF (Caisse d'Allocations Familiales)** peut verser une aide mensuelle (APL pour les logements affiliés à l'Etat, ALS pour les autres) pour le logement aux personnes à revenus modestes. Vous pouvez faire une estimation du montant de l'allocation que vous pouvez toucher sur le site de la CAF ([www.caf.fr](http://www.caf.fr)). Attention pour les étudiants de moins de 21 ans, une allocation logement interrompt les prestations familiales pour l'étudiant en question. Réfléchissez donc bien à quelle prestation vous arrange le plus.

Au plus tôt après la signature du bail, vous pouvez vous rendre sur le site de la CAF et faire la demande. Vous aurez principalement besoin de : l'adresse du logement, du montant du loyer et des charges, des données du bailleur (adresse, nom, numéro de SIRET...), du montant de vos ressources...

La **CLE est un nouveau système permettant d'avoir l'Etat comme caution en cas d'impayé ou de dégradation en échange d'1,5% de son loyer mensuel**. De plus, pour les boursiers, les aides Loca-Pass permet l'obtention d'un prêt à 0% du montant du dépôt de garantie (remboursable en 36 mois maximum).



# Les résidences étudiantes de proximité et partenaires de l'ISEN



## Les Estudines - Procédure

Les étudiants peuvent effectuer leur demande de logement sur la plateforme STUDAPART. Ils remplissent les informations requises et expriment leur préférence en matière de logement avant de télécharger les documents nécessaires.

Une fois la demande soumise, l'étudiant recevra un numéro de dossier et devra contacter par mail l'interlocuteur dédié suivant pour bénéficier de la priorisation et obtenir de l'aide à la recherche d'un logement adapté à ses besoins.

## Les Arlézines – Procédure

Située à 500m du campus de l'ISEN Nantes, cette résidence sécurisée vous propose des appartements de 21m<sup>2</sup> ou plus meublés et équipés. Tarif : à partir de 600€/ mois pour un T1. Accès de Nantes centre : Chronobus ligne C6 arrêt Moulin de Porterie- Lignes 75 et 95 pour rejoindre le centre-ville de Carquefou.



## Espaceil

Les résidences ALTAÏR/ALDEBARAN, situées à 4km de l'école et PERSEE située à 1,5 km vous proposent des logements du TA au T4. L'accès à un logement dans l'une de ces résidences est facilité grâce à un code partenaire à indiquer au moment de la demande de réservation du logement.

Le code partenaire pourra vous être communiqué à l'accueil de l'établissement ou sur demande par mail.

## La Nantaise Habitation

Les trois résidences Loire Campus de la Nantaise Habitation proposent 40 chambres réservées pour les étudiants admis à l'ISEN de Nantes. Situées à proximité de la ligne de bus C6 qui dessert le campus de l'ISEN Nantes, elles proposent des logements de 14 à 51m<sup>2</sup> à partir de 415€/mois.



# STUDAPART

## Notre partenaire de confiance

“

**Votre  
logement  
facilement**

**inscription gratuite**

”

### Trouvez votre logement étudiant en toute simplicité

Grâce à notre partenariat avec Studapart, accédez à des milliers d'offres de logements vérifiées partout en France.



Studios, colocations et résidences



Logements chez l'habitant



Agences immobilières



Réservation sécurisée en ligne



Accompagnement à chaque étape

### Les avantages pour les étudiants ISEN Ouest

- Plateforme réservée aux étudiants ISEN Ouest
- Accès prioritaire à certaines offres partenaires
- Conseils et accompagnement personnalisés
- Assurance habitation à tarif préférentiel (sous conditions)

### Comment ça marche ?

- Connectez-vous**  
sur la plateforme  
STUDAPART ISEN Ouest
- Complétez votre dossier**  
locataire
- Candidatez**  
aux logements qui vous intéressent
- Réservez en ligne**  
en toute sécurité

### Documents à consulter

[Guide logement ISEN Ouest 2026](#)

[Guide d'emménagement](#)

*Cliquer ici*

### Notre conseil

**Commencez vos recherches dès la confirmation de votre admission.**

Les meilleurs logements partent souvent avant l'été.



Accédez à votre plateforme dédiée

**[isen-ouest.studapart.com](https://isen-ouest.studapart.com)**

Votre plateforme logement dédiée  
aux étudiants de l'ISEN Ouest



*Scanner ici !*

# La restauration

## sur le campus

**Un service de restauration, partagé avec l'ICAM est à la disposition des étudiants tous les midis du lundi au vendredi.** Il propose un self (Prix d'un repas complet de **5.70€ à 8€**) et un snack pour des repas à emporter.

Dans les locaux de l'ISEN, **une cafétéria est à votre disposition avec des micro-ondes et un distributeur de sandwich, salades et plats chauds Sodebo.**

## aux alentours

### **La Boulangerie Moulin Tartine**

se situe à 500m de l'école (19 rue de la Mainguais- 44470 Carquefou).

### **Super U Carquefou**

Route de Sucé Sur Erdre, 44470 Carquefou

Accessible rapidement en voiture (10 minutes à partir de l'école)

### **Centre commercial Carrefour**

Route de Paris, 44300 Nantes

Accès : bus 60 arrêt Malraux/ tram L1 terminus la Beaujoire

### **Centre commercial Paridis (Leclerc)**

10 Route de Paris, 44305 Nantes

Plus de 68 boutiques (mode, sport,...), facilement accessible en voiture avec un accès proche au périphérique.

Possède un drive.



# Préparer son budget

Il est important d'avoir en tête un budget mensuel avant son arrivée.  
Ce budget diffère également en fonction de la ville dans laquelle vous arrivez.

## Budget mensuel un exemple :

- Loyer charges comprises (eau, électricité) : **500 à 600€/mois**
- Assurance (habitation, responsabilité civile) : **25 à 45€ /mois**
- Mutuelle : environ **30€ /mois**
- Alimentation : environ **220€ /mois**
- Transport : environ **25€ /mois**
- Divers (loisirs, sorties) : environ **120€ /mois**

Soit un budget mensuel d'environ **920 à 1040 € /mois**

Des frais supplémentaires à l'arrivée sont également à anticiper.

Le premier mois, vous devrez régler :

- les frais de votre scolarité (possibilité d'échelonner)
- la Contribution Vie Étudiante et Campus (CVEC), obligatoire, d'environ 100€
- une caution de garantie à l'entrée dans votre logement,
- en plus du premier mois de loyer
- des frais éventuels d'installation (draps, serviettes, ustensiles de cuisine, etc.)

Il est conseillé de prévoir un budget supplémentaire pour ces dépenses initiales.

# Les services dédiés aux étudiants

## 1 Le CROUS Nantes Pays de la Loire

Bien que l'ISEN ne soit pas rattaché à Nantes Université, ses étudiants peuvent bénéficier des services du CROUS, notamment :

+ d'infos sur  
[crous-nantes.fr](http://crous-nantes.fr)

- Restauration : Accès aux restaurants et cafétérias avec des repas à tarif étudiant.
- Logement : Offres via le service Lokaviz pour des locations réservées aux étudiants.
- Bourses et aides financières sous certaines conditions.

## 2 Le CCAS de Nantes (Centre Communal d'Action Sociale)

Ce service propose des aides financières pour les jeunes Nantais de 18 à 24 ans en difficulté (logement, alimentation, santé...).

+ d'infos sur  
[metropole.nantes.fr](http://metropole.nantes.fr)

## 3 Le réseau de santé étudiant

Même sans être affiliés à Nantes Université, les étudiants peuvent consulter des médecins généralistes et spécialistes via des centres de santé comme :

- Le Centre de Santé Étudiant de la LMDE et la SMENO
- Les Maisons de Santé Pluridisciplinaires
- Les Centres de Planification et d'Éducation Familiale

## 4 Le dispositif "Carte Blanche" de la ville de Nantes

Ce pass permet aux jeunes de 15 à 26 ans d'accéder à des réductions pour des activités culturelles et sportives (théâtre, concerts, cinémas, événements sportifs...).

+ d'infos sur  
[metropole.nantes.fr/carte-blanche](http://metropole.nantes.fr/carte-blanche)

## 5 Les espaces de coworking et bibliothèques municipales

+ d'infos sur  
[bm.nantes.fr](http://bm.nantes.fr)

Pour travailler dans un cadre agréable, plusieurs lieux sont accessibles :

- Les bibliothèques municipales avec accès gratuit aux espaces de travail et au wifi.
- Les espaces de coworking étudiants comme La Cantine Numérique ou Dojo Nantes.

## 6 L'accès aux équipements sportifs municipaux

Les étudiants peuvent pratiquer des sports à tarifs réduits dans les équipements municipaux :

- Piscines, gymnases, terrains de foot et de basket.
- Nantes propose aussi des espaces en libre accès comme le skatepark des Machines de l'Île ou les terrains de sport du parc de la Beaujoire.

# Les services

## dédiés aux étudiants

### Vos outils numériques à l'ISEN Ouest

#### Espace Numérique de Travail (ENT)

Vous y trouverez toutes les ressources et les outils nécessaires à votre scolarité.

#### Web Aurion

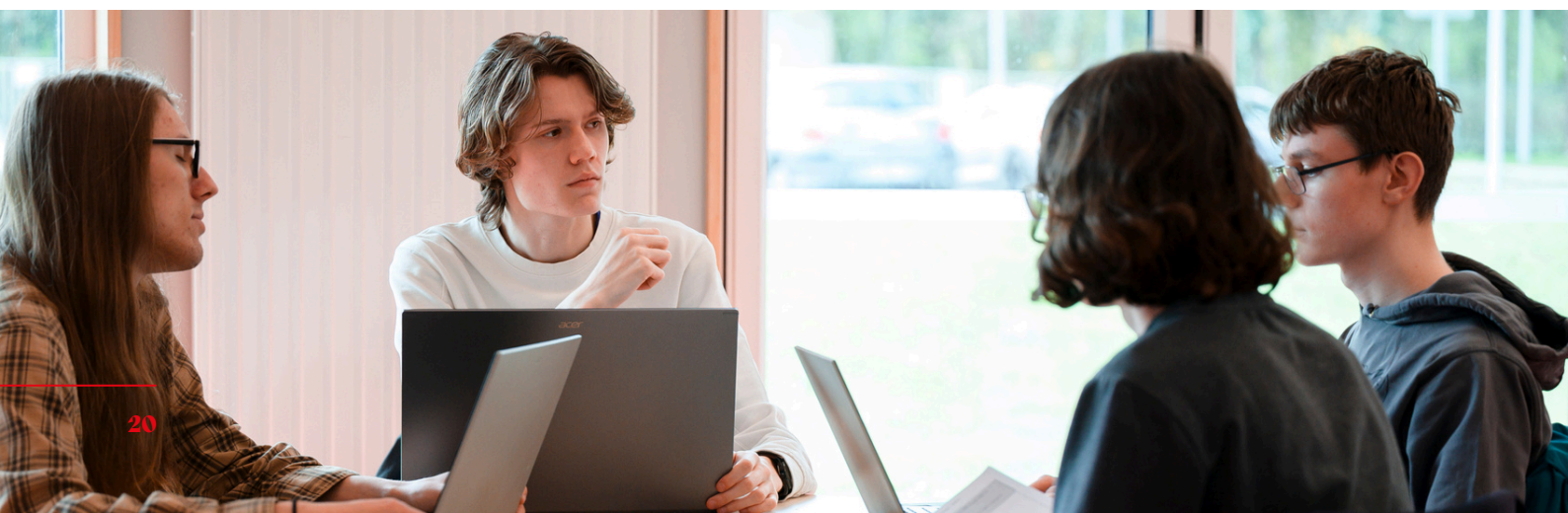
C'est sur cet outil que vous pourrez consulter votre planning, vos notes et effectuer des demandes de stage et de mobilité internationale.

#### Moodle

La plateforme est utilisée pour vous mettre à disposition vos supports de cours et réaliser certaines évaluations.

#### Votre messagerie

En arrivant à l'ISEN, une adresse mail [isen-ouest.yncrea.fr](mailto:isen-ouest.yncrea.fr) vous est automatiquement attribuée. C'est votre outil de communication principal avec vos enseignants et le personnel administratif de l'école. Nous vous invitons à la consulter régulièrement ou à la rediriger vers votre adresse mail personnelle.





# Conseils pour réussir ta première année

**La première année en école d'ingénieurs marque un tournant important. Pour aborder cette nouvelle étape sereinement et mettre toutes les chances de votre côté, voici quelques conseils essentiels.**

## Organisation et méthode

- Travaillez régulièrement : ne laissez pas les cours s'accumuler. Relisez vos notes après chaque séance et assurez-vous de bien comprendre les notions clés avant d'avancer.
- Rejoignez des groupes d'entraide : échanger avec vos camarades peut vous aider à mieux assimiler certaines notions et à rester motivé tout au long de l'année. Le club étudiant ISEN'entraide est là pour ça !
- Posez des questions : n'hésitez pas à solliciter vos enseignants ou encadrants si un point reste flou.

## Préparation aux examens

- Utilisez les ressources mises à disposition : des tutorats et des fiches de révision sont accessibles sur la plateforme Moodle pour vous aider à structurer votre apprentissage.
- Pratiquez régulièrement : refaire les exercices et examens blancs permet de se familiariser avec les attentes des évaluations.

## Astuce pratique

Utilisez un agenda (papier ou numérique) pour planifier vos séances de révision et éviter le stress de dernière minute. Une bonne gestion du temps est la clé du succès.

En adoptant ces bonnes habitudes dès le début, vous gagnerez en efficacité et en sérénité pour réussir votre première année.

# Votre première journée

## à l'ISEN Ouest - Campus de Nantes

**La première journée à l'ISEN Nantes est conçue pour vous accueillir dans les meilleures conditions** et vous familiariser avec votre nouvel environnement. Elle se déroule généralement sur une demi-journée pour les premières années, suivie de l'arrivée des deuxièmes années l'après-midi.

### 1 Accueil et émargement

À votre arrivée, vous serez accueilli par l'équipe administrative pour l'émargement et la distribution des badges d'accès. Ces badges vous permettront de circuler librement dans le bâtiment tout au long de l'année.

### 2 Présentation générale

Ensuite, rendez-vous dans l'amphithéâtre pour une présentation générale de l'école et des études. Cette introduction vous permettra de redécouvrir l'ISEN, le déroulement de votre parcours académique et les ressources mises à votre disposition pour réussir vos études.

### 4 Découverte de la vie étudiante

Pour vous immerger dans l'ambiance étudiante, le Bureau des Étudiants (BDE) prendra le relais. Ils vous présenteront les clubs, les associations, ainsi que les événements qui rythmeront votre vie à l'ISEN. Une visite des espaces étudiants vous permettra de découvrir les lieux de détente, les salles de travail et le couloir dédié à la vie associative.

### 6 Une journée pour bien commencer !

Cette première journée est l'occasion de faire connaissance avec vos camarades, de rencontrer vos enseignants et de vous sentir rapidement à l'aise dans votre nouveau campus. Soyez curieux et profitez de ce moment pour poser toutes vos questions !

### 3 Rencontre avec les professeurs principaux

Après cette introduction, vous serez regroupés avec les professeurs principaux de votre cycle. Ce moment sera l'occasion de faire connaissance avec votre référent pédagogique et de vous familiariser avec le fonctionnement de l'année à venir.

### 5 Visite de sécurité

Enfin, le responsable technique du bâtiment vous fera faire une visite de sécurité. Cette étape essentielle vous familiarisera avec les consignes de sécurité, les issues de secours et les procédures d'évacuation en cas d'urgence.



# La vie étudiante

## sur le campus

L'ISEN Nantes encourage activement la participation de ses étudiants à une vingtaine de clubs et associations, couvrant des domaines variés tels que la musique, le sport, les jeux vidéo, la cuisine, l'électronique, la robotique et l'environnement. Cette diversité permet à chacun de s'adonner à ses passions ou d'en découvrir de nouvelles.

Le Bureau des Élèves (BDE) joue un rôle central en coordonnant ces activités et en soutenant les initiatives étudiantes. Élu chaque année, le BDE organise des événements phares comme le week-end d'intégration, le gala et de nombreuses activités, contribuant ainsi à créer une atmosphère conviviale sur le campus.



# Quelques Liens utiles

## 1 **ISEN OUEST** Le site officiel

[isen-ouest.fr](http://isen-ouest.fr)

Informations sur les formations, les événements et les actualités du campus.

## 2 **CROUS** Nantes Pays de la Loire

[crous-nantes.fr](http://crous-nantes.fr)

Logements universitaires, bourses et restauration.

## 3 **Jobaviz** (CROUS)

[jobaviz.fr](http://jobaviz.fr)

Plateforme d'offres de jobs étudiants à temps partiel.

## 4 **Nantes** Métropole

[eservices.nantesmetropole.fr](http://eservices.nantesmetropole.fr)

accéder aux e-services de Nantes Métropole pour réaliser toutes vos démarches.

## 6 **Linked In**

[LinkedIn.com](https://www.linkedin.com)

Pour créer son réseau professionnel dès le début du parcours étudiant.

## 5 **Naolib**

[naolib.fr](http://naolib.fr)

Informations sur les lignes de tramway, bus, abonnements étudiants et vélos en libre-service (Bicloo).



d'arrivée

# Votre check list

## Après votre admission sur Parcoursup

Une fois votre choix validé sur Parcoursup, vous recevrez un mail de l'ISEN Ouest contenant tous les documents nécessaires pour finaliser votre inscription :

**Votre relevé de notes du bac | Le certificat de la CVEC (Contribution de Vie Étudiante et de Campus) | Le paiement de l'acompte des frais de scolarité**

## Après avoir finalisé votre inscription

Lorsque votre dossier sera complet, vous recevrez un mail de confirmation incluant :

- **Les dates de rentrée correspondant à votre cycle d'études**
- **La liste des fournitures nécessaires pour bien démarrer l'année**

## Matériel à prévoir

Pour réussir votre année à l'ISEN Ouest, assurez-vous d'avoir le matériel suivant :

- Une liste d'ouvrages pour les cours de FHES (Formation Humaine, Économique et Sociale) et d'anglais qui vous sera communiquée dans la liste des fournitures.
- Un ordinateur portable : C'est un outil indispensable pour vos cours et travaux pratiques. Vous recevrez des conseils spécifiques pour choisir le modèle le plus adapté aux exigences de votre formation.
- Une calculatrice collègue pour les matières scientifiques et techniques.

## Démarches administratives pour votre statut d'étudiant



+ d'infos sur  
[ameli.fr](https://ameli.fr)

**Sécurité sociale et mutuelle :** En 2025, les étudiants restent affiliés automatiquement à la CPAM sans cotisation spécifique, avec seulement quelques mises à jour à effectuer sur Ameli.fr. La mutuelle étudiante, bien que non obligatoire, est fortement conseillée pour compléter la Sécurité sociale ; vous pouvez garder celle de vos parents, en choisir une adaptée (LMDE, HEYME) ou demander la Complémentaire santé solidaire, pour les étudiants les plus modestes.

**Carte de transport :** Si vous utilisez les transports en commun à Nantes, pensez à souscrire un abonnement Naolib pour bénéficier de tarifs étudiants avantageux.

# ISEN

OUEST

## LES CAMPUS ISEN OUEST

### CAMPUS DE BREST

20 rue Cuirassé Bretagne

29200 Brest

Tel : +33 (0)2 98 03 84 00

### CAMPUS DE PARIS

5 Rue Maurice Labrousse

92160 Antony

Tel : +33 (0)2 30 31 30 40

### CAMPUS DE CAEN

8 Avenue Croix Guérin

14000 Caen

Tel : +33 (0)2 30 31 03 20

### CAMPUS DE RENNES

22 boulevard Saint-Conwoïon

35000 Rennes

Tel : +33 (0)2 30 13 02 50

### CAMPUS DE NANTES

33 Q Avenue du champ de Manoeuvres

44470 Carquefou

Tel : +33 (0)2 30 13 05 60

